

# Mortalidad materna en Chiapas y Oaxaca: análisis comparativo 2019-2023

Montes-Guerrero Gabriela M. Dávalos-Guzmán Julio C. Rivera-Mercado  
Sergio E. Ruiz-Rosales Estefani A. Torrescano-González Karen L.

## Introducción

La Mortalidad Materna es un indicador fundamental de Salud Pública que refleja el acceso, la cobertura y la calidad de los servicios de atención obstétrica. En México, los Estados de Chiapas y Oaxaca presentan alta vulnerabilidad social y desigualdad en los servicios de salud, lo que se traduce en tasas elevadas de muertes maternas.

El estudio de las causas y tendencias de mortalidad materna en ambos Estados nos permite identificar patrones, diferencias y áreas prioritarias de intervención para fortalecer la salud materna y reducir muertes prevenibles.

## Objetivo

Comparar las tasas de Mortalidad Materna y sus principales causas, en los Estados de Chiapas y Oaxaca durante el periodo 2019–2023.

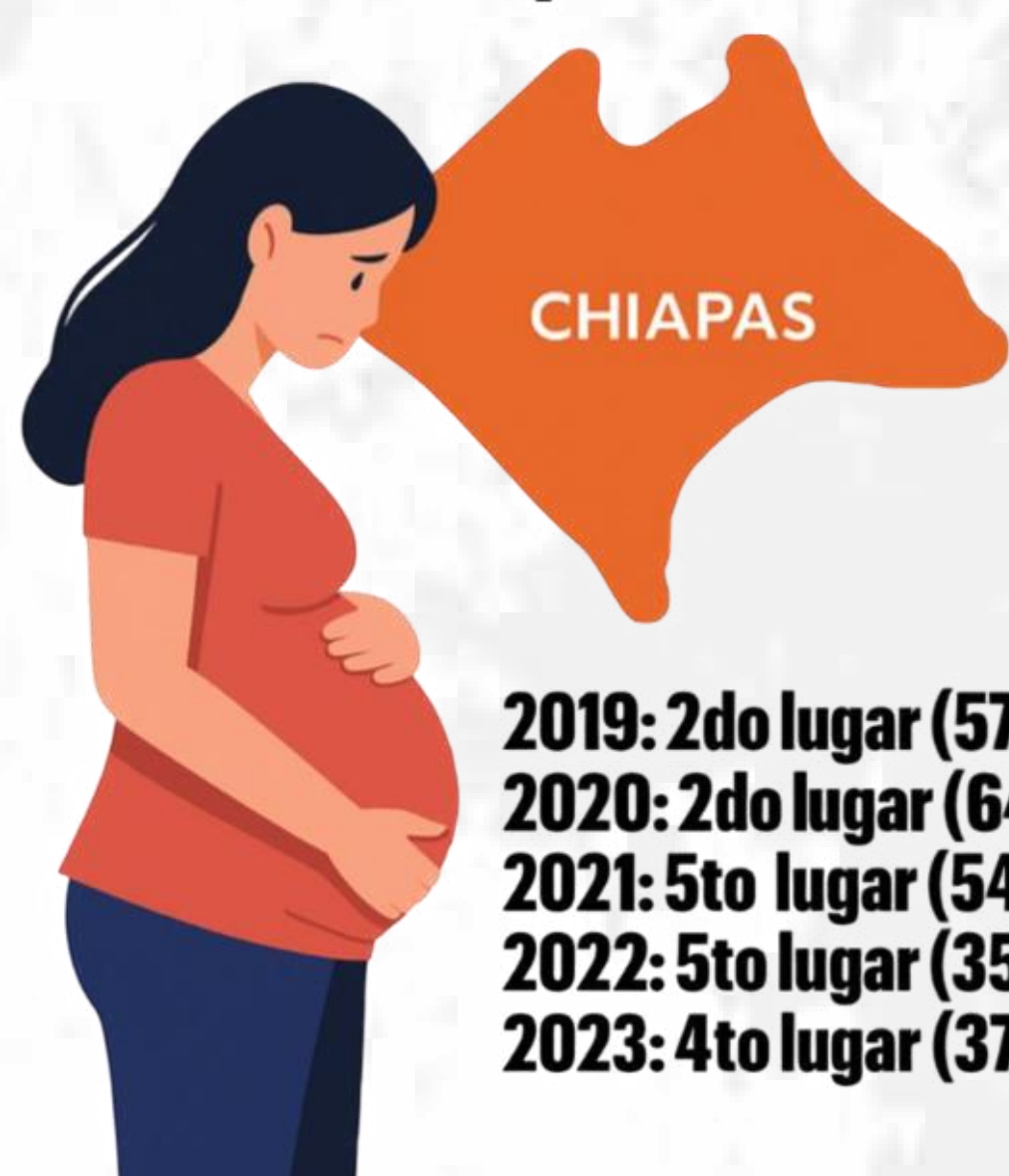
## Metodología

Se realizó un estudio transversal comparativo, utilizando la base de datos del Instituto Nacional de Estadística y Geografía (INEGI) sobre Mortalidad Materna en ambas Entidades Federativas. Las causas de defunción se agruparon conforme a la Clasificación Internacional de Enfermedades, décima versión (CIE-10), en tres principales categorías: trastornos hipertensivos del embarazo, complicaciones del trabajo de parto y otras afecciones obstétricas no clasificadas. Para el análisis se empleó el programa estadístico SPSS v.20, se realizó estadística descriptiva (frecuencias, porcentajes y tasas de mortalidad). Se compararon tasas de mortalidad anuales y causas específicas de mortalidad entre ambas Entidades con el propósito de identificar similitudes y diferencias en la evolución de la mortalidad materna.

## Resultados

Durante el periodo comprendido entre 2019–2023, el Estado de Chiapas presentó su tasa más alta de mortalidad materna en el año 2020 con 74.74 por cada 100,000 nacidos vivos, mientras que Oaxaca registró la tasa más alta en el mismo año con 105.71. Ambas Entidades Federativas mostraron una tendencia a la disminución hacia el año 2023, con una tasa de 28.46 en Chiapas y 53.97 en Oaxaca. En Chiapas las principales causas fueron: otras afecciones obstétricas no clasificadas con 47% (102 casos), complicaciones del trabajo de parto con 31% (67 casos) y trastornos hipertensivos del embarazo, que representaron el 23% (51 casos). En Oaxaca, otras afecciones obstétricas no clasificadas corresponden al 60% (95 casos), los trastornos hipertensivos del embarazo al 22% (35 casos) y las complicaciones del trabajo de parto al 18% (29 casos). Estas cifras reflejan una desigualdad en educación, acceso a los servicios de salud y planificación familiar, así como la mayor presencia de embarazos en adolescentes que incrementan el riesgo de mortalidad.

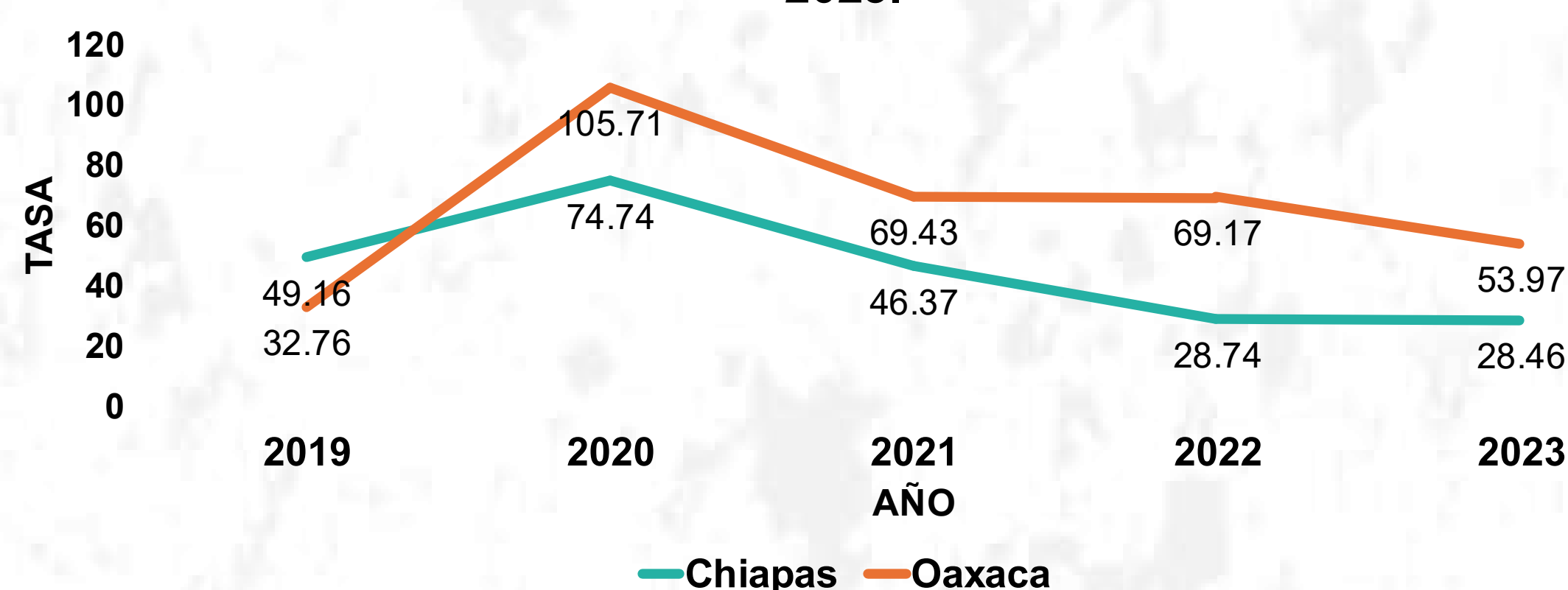
### Posición nacional de mortalidad materna en Chiapas 2019-2023



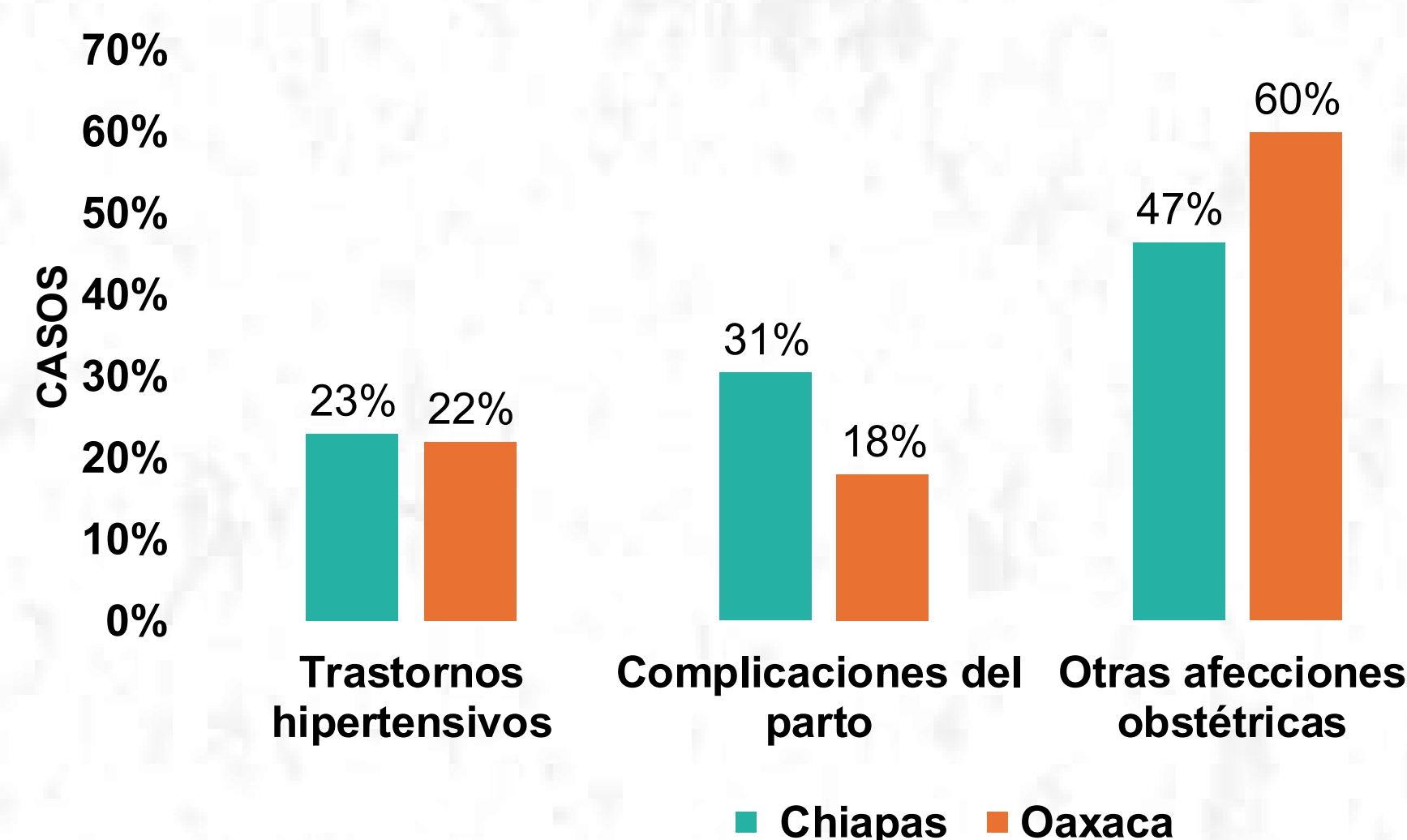
Puesto a nivel nacional. Observatorio de mortalidad materna México (OMM) 2019-2023.

Las diferencias observadas entre ambas entidades nos permite identificar limitaciones en la cobertura de atención prenatal y deficiencias en la atención obstétrica, encontrándose el Estado de Chiapas dentro de los primeros lugares de mortalidad. La elevada proporción de muertes denominadas como “otras afecciones obstétricas no clasificadas” evidencia la necesidad de fortalecer la vigilancia epidemiológica, mejorar la capacidad diagnóstica y asegurar una atención integral durante el embarazo, parto y puerperio. Asimismo, la persistencia de tasas elevadas en Oaxaca podría estar relacionada con factores socioeconómicos, geográficos y culturales que dificultan el acceso oportuno a los servicios de salud.

Tasa de mortalidad materna en Chiapas y Oaxaca año 2019-2023.



Principales causas específicas de mortalidad materna 2019-2023.



## Conclusiones

Los hallazgos muestran que Oaxaca presentó mayores tasas de mortalidad materna que Chiapas durante el periodo 2019–2023. Si bien ambos estados enfrentan retos similares, es fundamental reforzar la atención obstétrica y fortalecer los sistemas de vigilancia del control prenatal para reducir las muertes maternas, ya que son prevenibles. La mejora en los indicadores de salud materna requiere estrategias integrales que garanticen atención de calidad, detección oportuna de complicaciones y acceso equitativo a servicios de salud especializados.

## Referencias

- Secretaría de Salud. (2020). Manual de procedimientos estandarizados para la vigilancia epidemiológica de la mortalidad materna. Dirección General de Epidemiología.
- Instituto Nacional de Estadística y Geografía INEGI. (2024). Estadísticas de mortalidad materna en México 2019–2023.
- Instituto Nacional de Estadística y Geografía (INEGI). (2024). Encuesta Nacional de la Dinámica Demográfica 2023. ENADID. Marco de referencia.
- Observatorio de Mortalidad Materna en México. (2025). Muertes maternas: Semana epidemiológica 40.
- Organización Mundial de la Salud. (2023). Tasa de mortalidad materna: Indicadores de salud global. OMS.